

# Conférence téléphonique sur les résultats du T3 2014

Le 6 novembre 2014



# Bell

# Avis concernant les déclarations prospectives

---

Certaines déclarations faites dans cette présentation constituent des déclarations prospectives. Ces déclarations comprennent, sans s'y limiter, les déclarations concernant notre orientation financière pour 2014 (ce qui comprend les produits des activités ordinaires, le BAIIA ajusté, l'intensité du capital, le BPA ajusté et les flux de trésorerie disponibles), nos perspectives commerciales, nos objectifs, nos plans et nos priorités stratégiques, le dividende par action ordinaire annualisé de BCE pour 2014, nos plans de déploiement pour le réseau, la proposition d'échange des billets de Bell Aliant, certains avantages stratégiques et financiers qui devraient résulter de la privatisation de Bell Aliant et de la proposition d'échange des billets, l'intégration de Bell Aliant dans les activités de BCE à l'échelle nationale, ainsi que d'autres déclarations qui ne sont pas des faits historiques. Toutes ces déclarations prospectives sont faites conformément aux dispositions refuges prévues dans les lois canadiennes applicables en matière de valeurs mobilières et dans la loi américaine intitulée *Private Securities Litigation Reform Act* de 1995.

Les déclarations prospectives, du fait même de leur nature, font l'objet de risques et d'incertitudes intrinsèques et reposent sur plusieurs hypothèses, tant générales que spécifiques, donnant lieu à la possibilité que les résultats ou les événements réels diffèrent de façon importante des attentes exprimées ou sous-entendues dans ces déclarations prospectives. Par conséquent, nous ne pouvons garantir la réalisation des déclarations prospectives et nous mettons en garde le lecteur contre le risque que représente le fait de s'appuyer sur ces déclarations prospectives. Pour obtenir une description de ces risques et hypothèses, veuillez vous reporter au rapport de gestion annuel 2013 de BCE, daté du 6 mars 2014, mis à jour dans le rapport de gestion du premier trimestre 2014 de BCE, daté du 5 mai 2014, dans le rapport de gestion du deuxième trimestre 2014 de BCE, daté du 6 août 2014, dans le rapport de gestion du troisième trimestre 2014 de BCE, daté du 5 novembre 2014, et dans le communiqué de presse de BCE, daté du 6 novembre 2014, annonçant ses résultats financiers pour le troisième trimestre de 2014, tous ces documents étant déposés auprès des autorités des provinces canadiennes en valeurs mobilières (disponibles au [sedar.com](http://sedar.com)) et de la Securities and Exchange Commission des États-Unis (disponibles au [sec.gov](http://sec.gov)), et étant également disponibles sur le site Web de BCE au [BCE.ca](http://BCE.ca).

Les déclarations prospectives qui figurent dans cette présentation décrivent nos attentes en date du 6 novembre 2014 et, par conséquent, pourraient changer après cette date. Sauf dans la mesure où les lois canadiennes en matière de valeurs mobilières l'exigent, nous ne nous engageons aucunement à mettre à jour ou à réviser les déclarations prospectives figurant dans cette présentation, même à la suite de l'obtention de nouveaux renseignements ou de l'occurrence d'événements futurs, ni pour toute autre raison.

Les termes *BAIIA ajusté*, *marge du BAIIA ajusté*, *flux de trésorerie disponibles*, *flux de trésorerie disponibles par action* et *BPA ajusté* sont des mesures financières non définies par les PCGR et n'ont pas de définition normalisée en vertu des IFRS. Il est donc peu probable qu'ils puissent être comparés avec des mesures similaires présentées par d'autres émetteurs. À partir du T2 2014, nous désignons le BAIIA ajusté et la marge du BAIIA ajusté comme des mesures financières non définies par les PCGR. Ces termes remplacent les mesures financières non définies par les PCGR auparavant désignées par les termes *BAIIA* et *marge du BAIIA*. Notre définition de BAIIA ajusté et de marge du BAIIA ajusté est inchangée par rapport à notre définition antérieure du BAIIA et de la marge du BAIIA, respectivement. Par conséquent, cette modification terminologique n'a aucune incidence sur la présentation de nos résultats financiers des périodes antérieures. Se reporter à la rubrique *Mesures financières non définies par les PCGR* du rapport de gestion du troisième trimestre 2014 de BCE pour des renseignements supplémentaires.



# George Cope

Président et chef de la direction

# La concentration des efforts génère des résultats solides au T3

- ✓ Hausse de la marge à 39 % et augmentation du BPA ajusté de 10,7 % grâce à une croissance du BAIIA ajusté de Bell de 3,4 %
- ✓ Résultats financiers solides du sans-fil attribuables à la croissance accélérée des produits de 7 % et à la hausse du BAIIA ajusté de 10,9 %
- ✓ Croissance positive du BAIIA ajusté du sur-fil réalisée un trimestre plus tôt que prévu
- ✓ La plus importante performance au niveau de la part de marché des services Internet en plus de 10 ans et croissance robuste du service Télé Fibe permettant un total positif d'ajouts nets liés aux UGP des services résidentiels
- ✓ Résultats de Bell Média conformes au plan, mais reflétant l'incidence de la hausse des coûts du contenu
- ✓ Forte croissance des flux de trésorerie disponibles de 11,6 % favorisant la stratégie de croissance du dividende
- ✓ Réalisation de la privatisation de Bell Aliant

**Croissance rentable stimulée par l'accélération des ajouts d'abonnés des services postpayés dans le sans-fil et la part de marché des services à large bande sur fil la plus importante du secteur**

# Mesures opérationnelles du sans-fil

Bell	T3 14	A/A
Ajouts bruts – services postpayés	327 k	(1,9) %
Ajouts nets – services postpayés	91 k	(11,4) %
Taux de désabonnement – services postpayés	1,20 %	0,00 pt
PMU combiné	61,73 \$	5,9 %
Fidélisation (% des produits tirés des services)	10,2 %	(0,9) pt
Coût d'acquisition (par ajout brut)	421 \$	(4,5) %
Téléphones intelligents (% des services postpayés)	75 %	6 pts
Zone de couverture du réseau LTE (% de la population)	84 %	7 pts

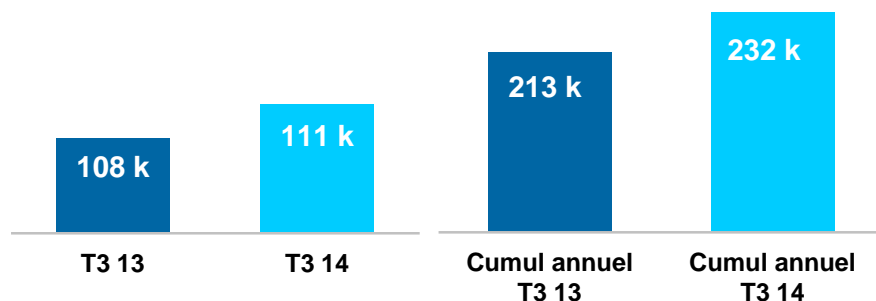
- **Ajouts nets des services postpayés de 91 k**
  - Application des prix des nouveaux forfaits de 2 ans, d'août 2013 au T3 2014
  - 11 nouveaux appareils au T3 14, dont le iPhone 6/6+
- **Stabilité du taux de désabonnement des services postpayés**
- **Hausse de 5,9 % du PMU liée à l'accélération de l'utilisation des services de données**
  - Meilleure croissance du PMU en plus de 7 ans
  - 75 % de la clientèle des services postpayés utilisent maintenant des téléphones intelligents
- **Hausse du coût d'acquisition en raison de la diversité des appareils et des abonnés des services postpayés**
- **Dépenses liées à la fidélisation de 10,2 % reflétant l'augmentation du nombre de mises à jour d'appareils générant un PMU plus élevé**
- **Hausse jusqu'à 45 % des vitesses sur le réseau LTE dans l'ensemble de la zone de couverture en août 14 grâce à l'accumulation de spectre**
  - Accessible pour tous les appareils utilisant la technologie LTE
  - La zone de couverture s'étend maintenant à 84 % de la population canadienne et couvrira 98 % de celle-ci d'ici la fin de 2015
- **Un récent rapport<sup>(1)</sup> démontre que les services sans fil canadiens surclassent ceux des États-Unis et du Royaume-Uni en matière de vitesse et de fiabilité**

<sup>(1)</sup> Source : Rapport de RootMetrics au 2<sup>e</sup> semestre de 2014 intitulé *Mobile Network Performance Report*

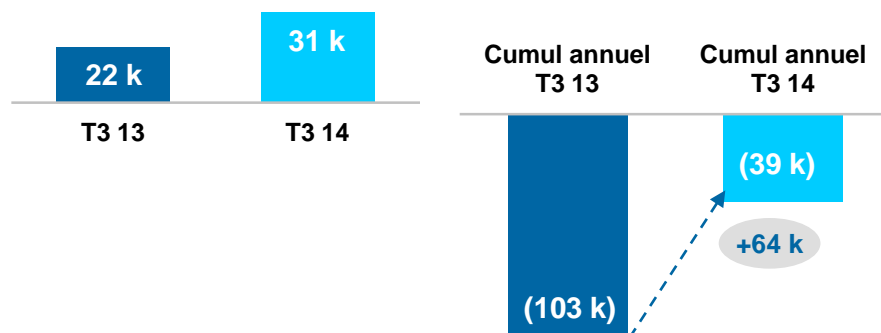
**L'expansion rapide de la base des abonnés au réseau LTE utilisant plus de données stimule une croissance accélérée du PMU**

# Croissance positive des UGP des services sur fil résidentiels au T3

## Ajouts nets des services Télé Fibe et Internet



## Ajouts nets liés aux UGP des services résidentiels de Bell



- **Ajouts nets des services Internet de 50 k au T3 14, en hausse de 14 k a/a**
  - Efforts intensifs déployés lors du retour en classe et fortes ventes complémentaires du service Télé Fibe
- **Ajouts nets du service Télé Fibe de 62 k, en baisse de 11 k a/a**
  - Nombre record d'activations au T3 13 atteint grâce au lancement des nouveaux émetteurs-récepteurs sans fil et à l'expansion importante de la zone de couverture
- **Pertes nettes du service Télé Satellite de 37 k, en hausse de 11 k a/a**
  - Offres de conversion à la câblodistribution à l'extérieur de la zone de couverture de la télé IP et ajouts nets liés aux services de gros a/a moindres
- **Amélioration a/a de 26,8 % au chapitre des pertes d'abonnés résidentiels des SAR a/a**
  - Baisse du taux de désabonnement entraînée par l'effet favorable du service Télé Fibe
- **Stabilité relative a/a du nombre de pertes d'abonnés d'affaires des SAR**
  - Pertes nettes de 32 k au T3 14 reflétant le nombre de désactivations de petites entreprises et la migration continue vers les systèmes IP parmi les grandes entreprises
- **Total d'ajouts nets liés aux UGP des services résidentiels en hausse de 40 % au T3**
  - UGP des services résidentiels approchant le point d'équilibre, les pertes nettes au cumul annuel étant de 39 k, soit une amélioration de 62 %
  - Hausse de 15 % a/a du nombre de foyers à trois produits

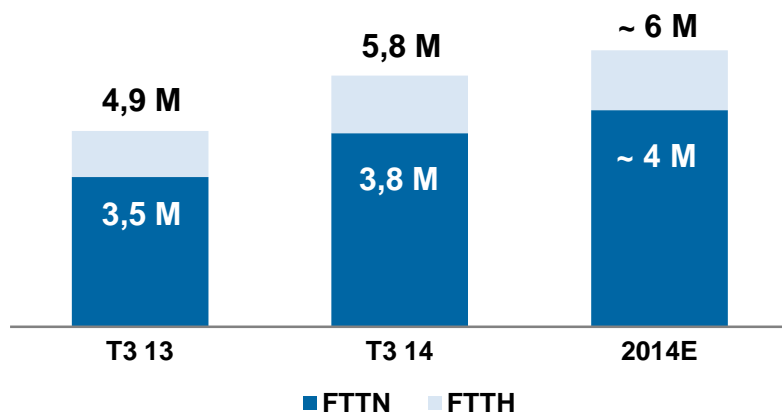
**L'expansion de la zone de couverture du service Télé Fibe favorise une amélioration a/a considérable du nombre d'ajouts nets liés aux UGP des services résidentiels**

# Bell Aliant apporte une croissance et une efficacité accrues des services à large bande

## Connexions clients (au 30 sept. 2014)

(en milliers)	Bell	Bell Aliant	BCE
Services Internet	2 253	992	3 245
Services de télé	2 352	248	2 600
Services sans fil	7 887	148	8 035
SAR	4 960	2 264	7 224
<b>Total</b>	<b>17 453</b>	<b>3 651</b>	<b>21 104</b>

## Foyers prêts à recevoir la télé IP



- Utilisation de l'entière valeur des 3,7 M de connexions clients de Bell Aliant et des 1 M d'emplacements où est déployée la technologie FTTH
- Total des ajouts nets des services de télé IP et Internet de BCE de 139 k au T3 14, en hausse de 3,1 % a/a
  - 75 k ajouts nets du service de télé IP
  - 64 k ajouts nets des services Internet, en hausse de 36,1 % a/a
- Bell Aliant ajoute 148 k abonnés des services sans fil, dont 123 k abonnés des services postpayés
  - Produits tirés des produits et des services annuels de ~ 80 M\$
  - PMU semblable aux abonnés des Services sans fil de Bell
  - Total des ajouts nets des services postpayés combinés de 92 k au T3 14
- 2 M d'emplacements-clients de Bell et de Bell Aliant combinés utilisent maintenant la technologie FTTH
- Optimisation de nos dépenses d'investissement
- Synergies prévues liées aux charges d'exploitation et aux dépenses d'exploitation annuelles avant impôt combinées de plus de 100 M\$

**BCE détient la plus grande part du marché des services à large bande au Canada, offrant des services Internet à 3,25 M clients**

# Bell Média



- **Part de marché la plus importante du secteur, en termes de produits, grâce à l'excellence de la programmation, le marché des services de publicité à la télé demeurant peu dynamique**

- Hausse de la part de l'auditoire anglophone et francophone combinée des téléspectateurs âgés de 25 à 54 ans au cours de l'année de diffusion 2014 à 33 %

- **CTV diffuse les 5 émissions les plus écoutées au cours des deux premières semaines de la saison d'automne**

- Une première en 10 ans : les 5 émissions les plus écoutées comptent plus de 3 M de téléspectateurs
- Les 2 nouvelles séries les plus populaires : *Gotham* et *How to Get Away With Murder*

- **Expansion de TSN à 5 signaux nationaux en août**

- **Acquisition de droits multiplateformes nationaux liés à HBO, incluant la programmation des saisons précédentes**

- Entente de distribution prolongée jusqu'en 2018

- **Lancement du nouveau service en continu**

- Contenus de HBO et autres de Bell Média disponibles par le service de contenu par contournement après authentification
- Tire parti d'une distribution efficace des chaînes des EDR canadiennes
- Ententes obtenues avec 3 EDR

- **Conclusion du dessaisissement des actifs d'Astral**

- Total du produit et des dividendes reçus ~ 766 M\$, ce qui représente un multiple implicite de ~ 10 fois le BAIIA



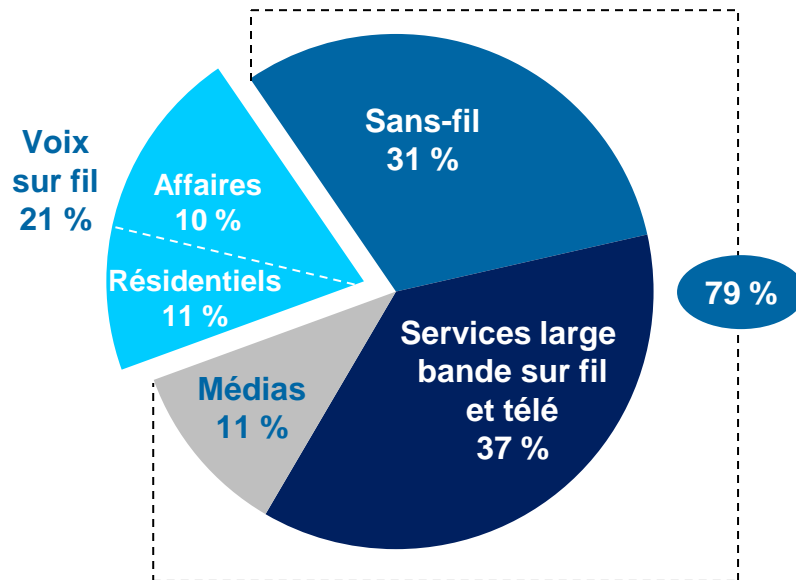
**Accent continu mis sur l'obtention du contenu le plus convoité afin d'augmenter l'auditoire et de monétiser les cotes d'écoute**



# Apport accru des services de croissance

## Composition des produits de BCE<sup>(1)</sup>

T3 14



<sup>(1)</sup> Inclut la totalité des données de Bell Aliant

- Total des produits tirés des services de croissance de BCE en hausse de 163 M\$, ou 4,1 %, a/a au T3 14
- Pour un troisième exercice consécutif, croissance à deux chiffres du BAIIA ajusté du sans-fil prévue en 2014
- Bell Aliant permet de maintenir la composition globale des produits tirés des services de croissance de Bell inchangée, tout en ralentissant le déclin des SAR
- La composition des produits de Bell Aliant et les synergies opérationnelles accélèrent la croissance du BAIIA ajusté des Services sur fil de Bell en 2015 et entraînent la hausse a/a de la marge

**Les services de croissance représentent 79 % des produits consolidés de BCE, en hausse par rapport à 77 % au T3 13**



# **Siim Vanaselja**

Vice-président exécutif et chef  
des affaires financières

# Analyse financière du T3

Bell	T3 14	A/A	Cumul annuel 2014	A/A
<b>Produits tirés des Services</b>	<b>4 607 M\$</b>	<b>1,8 %</b>	<b>13 794 M\$</b>	<b>3,7 %</b>
Services	4 245 M\$	2,2 %	12 715 M\$	4,3 %
Produits	362 M\$	(2,7) %	1 079 M\$	(2,6) %
<b>BAlIA ajusté</b>	<b>1 798 M\$</b>	<b>3,4 %</b>	<b>5 336 M\$</b>	<b>4,1 %</b>
Marge	<b>39,0 %</b>	<b>0,6 pt</b>	38,7 %	0,2 pt
<b>Dépenses d'investissement</b>	<b>825 M\$</b>	<b>(11,2) %</b>	<b>2 210 M\$</b>	<b>(10,0) %</b>
<b>Intensité du capital</b>	<b>17,9 %</b>	<b>(1,5) pt</b>	<b>16,0 %</b>	<b>(0,9) pt</b>

BCE	T3 14	A/A	Cumul annuel 2014	A/A
<b>BPA établi selon les normes</b>	<b>0,77 \$</b>	<b>75,0 %</b>	<b>2,34 \$</b>	<b>22,5 %</b>
<b>BPA ajusté<sup>(1)</sup></b>	<b>0,83 \$</b>	<b>10,7 %</b>	<b>2,46 \$</b>	<b>7,4 %</b>
<b>FTD<sup>(2)</sup></b>	<b>834 M\$</b>	<b>11,6 %</b>	<b>1 911 M\$</b>	<b>0,7 %</b>
<b>FTD par action</b>	<b>1,06 \$</b>	<b>9,3 %</b>	<b>2,45 \$</b>	<b>0,0 %</b>

(1) Avant les coûts liés aux indemnités de départ, aux acquisitions et autres, les (profits nets) pertes nettes sur placements et les primes au remboursement anticipé de la dette

(2) Avant les dividendes sur actions ordinaires de BCE et incluant les dividendes de Bell Aliant

- **Hausse des produits tirés des services de 2,2 % au T3 14**
  - Forte croissance continue des services résidentiels sans fil et sur fil et stabilité a/a des produits tirés du secteur Média
- **Croissance du BAlIA ajusté de 3,4 % au T3 14 et hausse de 0,6 point de la marge à 39 %**
  - Augmentation de 10,9 % du sans-fil
  - Croissance positive du BAlIA ajusté du sur-fil
  - Incidence de la hausse des coûts relatifs aux droits liés au contenu de sport sur le secteur Média
- **Hausse a/a du BPA ajusté de 10,7 % à 0,83 \$ par action attribuable à la hausse du BAlIA ajusté**
  - Croissance du BPA établi selon les normes en raison des charges au T3 13 liées aux avantages tangibles exigés par le CRTC en lien avec l'acquisition d'Astral
- **Hausse des dépenses d'investissement reflétant les dépenses prévues liées à l'expansion du réseau de fibre à large bande et au réseau LTE sans fil**
  - Résultats au cumul annuel conformes à l'intensité du capital prévue de 16 % à 17 %
- **Flux de trésorerie disponibles (FTD) générés de 834 M\$ au T3 14, en hausse de 11,6 % a/a**

**Résultats financiers consolidés solides enregistrés au T3**

# Résultats financiers du sans-fil

(M\$)	T3 14	A/A	Cumul annuel 2014	A/A
<b>Produits tirés des</b>	<b>1 598</b>	<b>7,0 %</b>	<b>4 592</b>	<b>5,7 %</b>
Services	1 468	7,0 %	4 236	5,8 %
Produits	117	10,4 %	316	6,0 %
<b>Coûts d'exploitation</b>	<b>914</b>	<b>(4,3) %</b>	<b>2 613</b>	<b>(3,2) %</b>
<b>BAlIA ajusté</b>	<b>684</b>	<b>10,9 %</b>	<b>1 979</b>	<b>9,3 %</b>
Marge (produits tirés des services)	46,6 %	1,6 pt	46,7 %	1,5 pt
<b>Dépenses d'investissement</b>	<b>179</b>	<b>(14,0) %</b>	<b>460</b>	<b>(11,4) %</b>
Intensité du capital	11,2 %	(0,7) pt	10,0 %	(0,5) pt
<b>BAlIA ajusté – dépenses d'investissement</b>	<b>505</b>	<b>9,8 %</b>	<b>1 519</b>	<b>8,7 %</b>
BAlIA ajusté – marge des dépenses d'investissement	31,6 %	0,8 pt	33,1 %	0,9 pt

- Croissance accélérée des produits tirés des services de 7,0 % reflétant la discipline en matière de prix et la croissance des produits tirés des services de données de 24 %
- Croissance à deux chiffres du BAlIA ajusté de 10,9 % reflétant la hausse du PMU et la discipline en matière de dépenses
- Portée concrète des produits sur le BAlIA ajusté de 70 % ayant généré une hausse marquée a/a de la marge des produits tirés des services de 1,6 point à 46,6 %
- Forte contribution aux FTD avec une croissance de 9,8 % du BAlIA ajusté – dépenses d'investissement au T3 14

**Meilleure croissance du BAlIA ajusté du sans-fil dans le secteur  
pour une période de référence de trois années consécutives**

# Résultats financiers du sur-fil

(M\$)	T3 14	A/A	Cumul annuel 2014	A/A
<b>Produits tirés des</b>	<b>2 465</b>	<b>(0,7) %</b>	<b>7 412</b>	<b>(1,1) %</b>
Services de données	1 470	3,1 %	4 418	2,4 %
Services voix	751	(5,8) %	2 281	(6,6) %
Équipements et autres	155	(7,7) %	451	(7,0) %
<b>Coûts d'exploitation</b>	<b>1 533</b>	<b>1,7 %</b>	<b>4 597</b>	<b>0,8 %</b>
<b>BAlIA ajusté</b>	<b>932</b>	<b>1,0 %</b>	<b>2 815</b>	<b>(1,6) %</b>
Marge	<b>37,8 %</b>	0,6 pt	38,0 %	(0,2) pt
<b>Dépenses d'investissement</b>	<b>609</b>	<b>(8,4) %</b>	<b>1 667</b>	<b>(7,9) %</b>
Intensité du capital	24,7 %	(2,1) pts	22,5 %	(1,9) pt

- **Croissance positive des produits tirés des Services sur fil au T3 14, contrebalancée par la baisse a/a des produits tirés des produits**
- **Hausse des produits tirés des services résidentiels de 3,4 % a/a, attribuable à la forte croissance des services Internet et Télé Fibe**
- **Croissance des services de données de 3,1 % au T3 14 reflétant la hausse de 7,5 % des produits tirés des services de télé et Internet combinés**
- **Amélioration a/a de la baisse des produits tirés des services voix grâce à la diminution du nombre de pertes d'abonnés résidentiels des SAR**
- **Stabilité du recul des produits liés à l'unité Marchés Affaires par rapport au T2 14**
  - Incidence continue sur les résultats découlant des pressions de la concurrence sur les prix, de la diminution de la demande des clients pour les services de connectivité de base et de la baisse a/a liée aux solutions d'affaires et des ventes d'équipements de données à des grandes entreprises clientes
- **Hausse du BAlIA ajusté des Services sur fil de 1,0 % au T3 14, favorisée par la croissance accélérée de la clientèle des services à large bande et la baisse a/a des coûts d'exploitation**

**Croissance positive des produits tirés des Services sur fil de Bell et du BAlIA ajusté au T3 14 réalisée un trimestre plus tôt que prévu**

# Résultats financiers du secteur Média

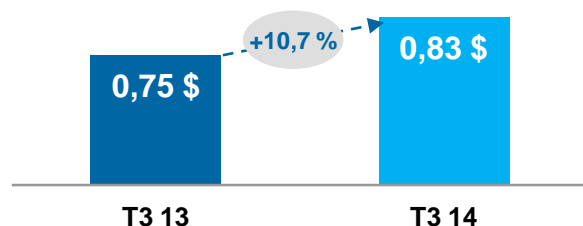
(M\$)	T3 14	A/A	Cumul annuel 2014	A/A
<b>Produits</b>	<b>665</b>	<b>0,2 %</b>	<b>2 148</b>	<b>23,7 %</b>
<b>Coûts d'exploitation</b>	<b>483</b>	<b>(3,9) %</b>	<b>1 606</b>	<b>(25,2) %</b>
<b>BAIIA ajusté (présenté)</b>	<b>182</b>	<b>(8,5) %</b>	<b>542</b>	<b>19,6 %</b>
Marge	27,4 %	(2,6) pts	25,2 %	(0,9) pt
<b>Répartition du prix d'achat</b>	<b>(1)</b>	<b>50,0 %</b>	<b>(38)</b>	<b>(5,6) %</b>
<b>BAIIA ajusté (excl. la répartition du prix d'achat)</b>	<b>183</b>	<b>(9,0) %</b>	<b>580</b>	<b>18,6 %</b>
Marge	27,5 %	(2,8) pts	27,0 %	(1,2) pt
<b>Dépenses d'investissement</b>	<b>37</b>	<b>(60,9) %</b>	<b>83</b>	<b>(62,7) %</b>
<b>BAIIA ajusté – dépenses d'investissement (excl. la répartition du prix d'achat)</b>	<b>146</b>	<b>(18,0) %</b>	<b>497</b>	<b>13,5 %</b>
BAIIA ajusté – marge des dépenses d'investissement	22,0 %	(4,8) pts	23,1 %	(2,1) pts

- **Hausse de 0,2 % a/a du total des produits**
  - Astral entièrement reflétée dans les résultats à partir du T3 14
- **Croissance des produits tirés des frais d'abonnement de 4,4 %**
  - Hausse liée à l'inflation des tarifs des services de télé spécialisée et croissance des produits GO de la Télé Partout
- **Baisse a/a de 3,5 % des produits tirés de la publicité**
  - Faiblesse continue de l'ensemble du marché
  - Investissements en publicité récoltés par les diffuseurs de la Coupe du monde de soccer
- **Diminution du BAIIA ajusté de 8,5 % au T3 14**
  - Reflète la hausse considérable des coûts relatifs aux droits de diffusion de contenu de sport
- **Génération importante de flux de trésorerie de 497 M\$ au cumul annuel 2014, en hausse de 13,5 % a/a**

**L'augmentation des coûts du contenu continuera d'avoir une incidence importante sur les résultats financiers de Bell Média en 2015**

# BPA ajusté

## BPA ajusté<sup>(1)</sup>



(1) Avant les coûts liés aux indemnités de départ, aux acquisitions et autres, les (profits nets) pertes nettes sur placements et les primes au remboursement anticipé de la dette

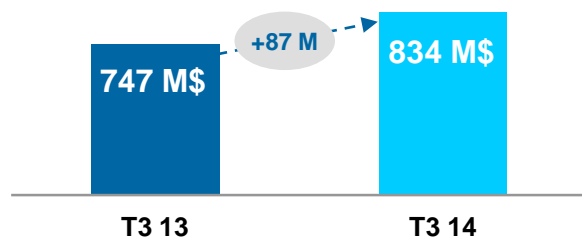
Ventilation du BPA ajusté (\$)	T3 13	T3 14
BAlIA ajusté	1,78	1,84
Amortissements	(0,74)	(0,75)
Charge d'intérêts nette	(0,21)	(0,20)
Charges financières nettes associées aux régimes de retraite	(0,03)	(0,02)
Dividendes sur actions privilégiées et PNDPC	(0,06)	(0,06)
Ajustements fiscaux	0,02	0,02
Autres (incluant les profits (pertes) sur dérivés sur capitaux propres et de change)	(0,01)	--
<b>BPA ajusté</b>	<b>0,75</b>	<b>0,83</b>

- Croissance interne du BAlIA ajusté permettant une hausse a/a de 6 ¢
- Hausse de la dotation à l'amortissement en raison de l'augmentation des immobilisations
- Baisse a/a de la charge d'intérêts nette reflétant le remboursement anticipé de la dette au T3 13 et la diminution du coût moyen global de la dette après impôt
  - Émission de 1,25 G\$ de débetures MTN à 7 et 30 ans en sept. 2014 au taux moyen combiné de 3,8 %, ce qui diminue le coût moyen de la dette après impôt à 3,4 % sur une durée moyenne de 9,5 ans
- Ajustements fiscaux de 2 ¢ par action au T3 14, inchangé a/a
  - Ajustements fiscaux au cumul annuel de 2014 de 5 ¢ par action comparativement à 7 ¢ en 2013
  - Aucun autre ajustement fiscal prévu au T4 14
- Perte liée à la valeur de marché sur les dérivés sur capitaux propres au T3 14, compensée par le profit de change lié aux couvertures en dollars américains de dépenses d'investissement en raison de la dépréciation du dollar canadien

**Croissance du BPA ajusté au cumul annuel de 7,4 %  
conforme à l'orientation pour l'exercice 2014**

# Flux de trésorerie disponibles

## Flux de trésorerie disponibles



## Ventilation des flux de trésorerie disponibles (M\$)

	<u>T3 13</u>	<u>T3 14</u>
BAlIA ajusté <sup>(1)</sup>	1 797	1 850
Dépenses d'investissement	(742)	(825)
Intérêts nets versés	(191)	(160)
Capitalisation en espèces – régimes de retraite	(86)	(83)
Impôt en espèces	(48)	(67)
Coûts liés aux indemnités de départ et autres	(33)	(24)
Fonds de roulement et autres	41	126
Actions privilégiées et dividendes liés à la PNDPC	(39)	(31)
Dividendes de Bell Aliant	48	48
<b>Flux de trésorerie disponibles<sup>(2)</sup></b>	<b>747</b>	<b>834</b>

(1) BAlIA ajusté avant le coût des services rendus au titre des régimes d'avantages postérieurs à l'emploi

(2) Flux de trésorerie disponibles avant les dividendes sur actions ordinaires de BCE et incluant les dividendes de Bell Aliant

- Hausse des FTD de 11,6 % au T3 14 grâce à la hausse du BAlIA ajusté<sup>(1)</sup> et à la variation positive du fonds de roulement
- Dépenses d'investissement reflétant l'augmentation des dépenses prévues au S2 14
- Baisse des intérêts nets versés liée au remboursement anticipé au T3 13 et à la diminution du coût moyen pondéré de la dette
- Hausse de l'impôt en espèces conforme à l'hypothèse pour l'exercice 2014
- Amélioration du fonds de roulement
  - Échelonnement des paiements aux fournisseurs partiellement contrebalancé par l'augmentation des stocks due aux lancements de nouveaux combinés sans fil
- Réalisation de la privatisation de Bell Aliant le 1<sup>er</sup> novembre
  - Solde de trésorerie de 1,4 G\$ à la fin du T3 14 incluant le produit de l'émission de titres d'emprunt de 1,25 G\$ en septembre
  - Un montant de 1 G\$ du produit a servi à financer le composant en espèces de l'offre publique d'achat des actions ordinaires de Bell Aliant
- Lancement de la proposition d'échange de billets de Bell Aliant
  - Simplifie la structure du capital de BCE et accroît l'efficacité administrative en concentrant les emprunts auprès d'un émetteur unique

**Flux de trésorerie disponibles au cumul annuel de 2014 de 1 911 M\$, conformes au plan**



# Perspectives

Orientation pour 2014 <sup>(1)</sup>	6 février	6 novembre
Croissance des produits	2 %-4 %	Conforme au plan
Croissance du BAIIA ajusté	3 %-5 %	Conforme au plan
Intensité du capital	16 %-17 %	Conforme au plan
BPA ajusté <sup>(2)</sup>	3,10 \$-3,20 \$	Conforme au plan
Croissance	~ 4 %-7 %	
Flux de trésorerie disponibles <sup>(3)</sup>	2 650 M\$-2 750 M\$	Conforme au plan
Croissance	~ 3 %-7 %	

- **Aucun changement important apporté aux perspectives globales en ce qui concerne nos principales activités**
- **Maintien de la forte lancée et de la rentabilité des services postpayés dans le sans-fil**
- **Amélioration des tendances au chapitre des résultats financiers du sur-fil prévue au T4**
- **Incidence de la hausse des coûts relatifs aux droits liés au contenu de sport et à HBO et du marché publicitaire peu dynamique sur la croissance du secteur Média**
- **Intégration de Bell Aliant en cours**
- **Aucune incidence importante de la privatisation de Bell Aliant sur le BPA ajusté de 2014**
  - Baisse de la charge d'intérêts liée à la PNDPC contrebalancée par l'émission de ~ 61 M nouvelles actions ordinaires de BCE
- **Aucun changement lié à l'information sectorielle à présenter au T4 14**
  - Au 1<sup>er</sup> novembre, les FTD de BCE incluent la totalité des FTD de Bell Aliant plutôt que les dividendes en espèces reçus de Bell Aliant
  - Les résultats d'exploitation de Bell Aliant seront inclus dans les secteurs des Services sur fil et des Services sans fil à compter du T1 15

<sup>(1)</sup> Les objectifs de l'orientation pour ce qui est des produits, du BAIIA ajusté et de l'intensité du capital concernent Bell et excluent Bell Aliant

<sup>(2)</sup> BPA avant les coûts liés aux indemnités de départ, aux acquisitions et autres, les (profits nets) pertes nettes sur placements et les primes au remboursement anticipé de la dette

<sup>(3)</sup> Flux de trésorerie disponibles avant les dividendes sur actions ordinaires de BCE et incluant les dividendes de Bell Aliant

**Nous reconfirmons tous les objectifs de l'orientation financière pour 2014**

# Principales hypothèses financières pour 2014

Bell	6 février	7 août	6 novembre
<b>Coût des services rendus au titre des régimes d'avantages du personnel</b> (supérieur au BAIIA ajusté)	~ 220 M\$	Aucun changement	Aucun changement
<b>Charge financière nette au titre des régimes d'avantages du personnel</b> (inférieure au BAIIA ajusté)	~ 90 M\$	Aucun changement	Aucun changement
<b>Capitalisation en espèces – régimes de retraite</b>	~ 350 M\$	Aucun changement	Aucun changement
<b>Impôts en espèces</b>	~ 600 M\$	Aucun changement	Aucun changement
<b>Paiements d'intérêts nets</b>	~ 775 M\$	Aucun changement	Aucun changement
<b>Variation du fonds de roulement, des indemnités de départ et autres</b> (flux de trésorerie)	~ 175 M\$	Aucun changement	Aucun changement
BCE			
<b>Coût des services rendus au titre des régimes d'avantages du personnel</b> (supérieur au BAIIA ajusté)	~ 280 M\$	Aucun changement	Aucun changement
<b>Charge financière nette au titre des régimes d'avantages du personnel</b> (inférieure au BAIIA ajusté)	~ 110 M\$	Aucun changement	Aucun changement
<b>Amortissements</b>	hausse ~ 115 M\$	Aucun changement	Aucun changement
<b>Charge d'intérêts nette</b>	~ 900 M\$	~ 925 M\$	Aucun changement
<b>Ajustements fiscaux</b> (par action)	~ 0,04 \$	Aucun changement	<b>0,05 \$</b>
<b>Taux d'imposition effectif</b>	~ 26 %	Aucun changement	Aucun changement
<b>Participation ne donnant pas le contrôle</b>	~ 280 M\$	Aucun changement	<b>~ 220 M\$</b>
<b>Nombre moyen d'actions en circulation</b>	778 M	Aucun changement	<b>794 M</b>
<b>Dividende annualisé par action ordinaire</b>	2,47 \$	Aucun changement	Aucun changement